

主导种之一。

### 片胡桃蛤亚属 *Lamellinucula* Schrenck, 1943

*Lamellinucula* Schrenck, 1943, *Jour. Paleont.* 18 (1): 97.

Type species: *Nucula tamatavica* Odhner, 1943

壳表的放射刻纹弱，而同心刻纹较粗壮，内腹缘具齿状缺刻。

#### 种的检索表

- 1 (2) 壳大于 15mm, ..... 伊豆胡桃蛤 *Nucula (Lamellinucula) izushotoensis*  
 2 (1) 壳小于 10mm, ..... 东京胡桃蛤 *N. (L.) tokyoensis*

#### 伊豆胡桃蛤 *Nucula (Lamellinucula) izushotoensis* (Okutani, 1966) (图 12)

*Lamellinucula izushotoensis* Okutani, 1966, *Bull. Tokai Reg. Fish. Res. Lab.* 46: 4, Pl. 1, Fig. 1.

*Lamellinucula izushotoensis* Okutani, Okutani, 1975, *Bull. Tokai Reg. Fish. Res. Lab.* 82: 60, Pl. 1, Fig. 9, 10, Pl. 2, Fig. 1.

*Nucula (Lamellinucula) izushotoensis* (Okutani), Xu, 1984, *Studia Mar. Sinica* 22: 180.

*Nucula (Lamellinucula) izushotoensis* (Okutani), Xu, 1990, *Studia Mar Sinica.* 31: 185.

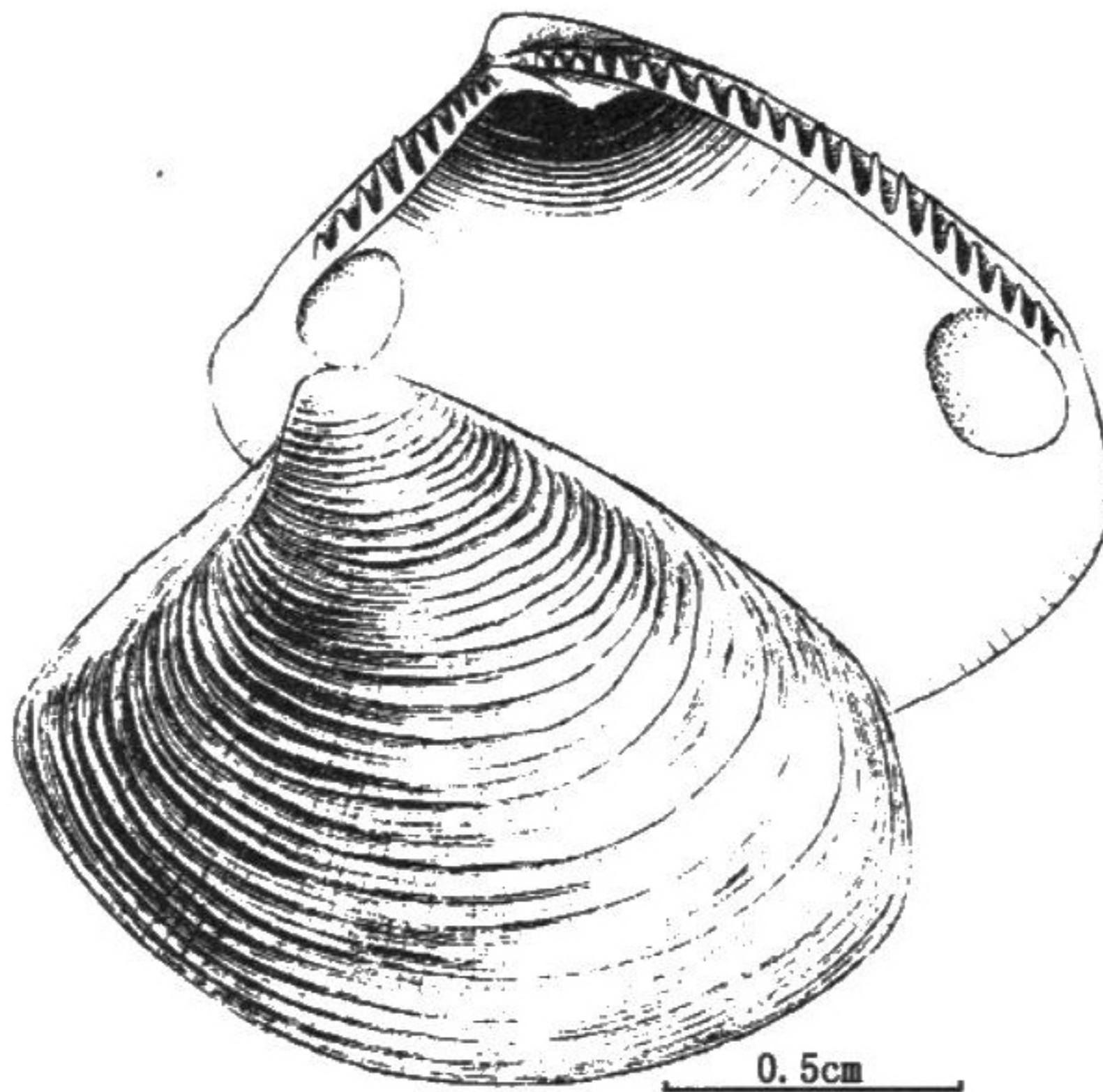


图 12 伊豆胡桃蛤 *Nucula (Lamellinucula) izushotoensis* (Okutani)

贝壳中等大，壳质较厚，两壳较膨胀，前、后不等；壳顶较尖，向后倾，位置接近



后端、胚壳小、颜色淡；前背缘长，微凸，前端略尖，后端直，近截形；小月面细长，楯面心脏形，两者表面有细的生长纹；壳表放射肋较细弱，同心肋较粗壮，而且不甚规则。

壳内面具真珠光泽，前肌痕略延长，后肌痕呈椭圆形，内腹缘具有细齿状缺刻；铰合齿较发达，前齿列呈弓形，有齿 23 个，后齿列有齿 12 个，呈直线状排列；内韧带细

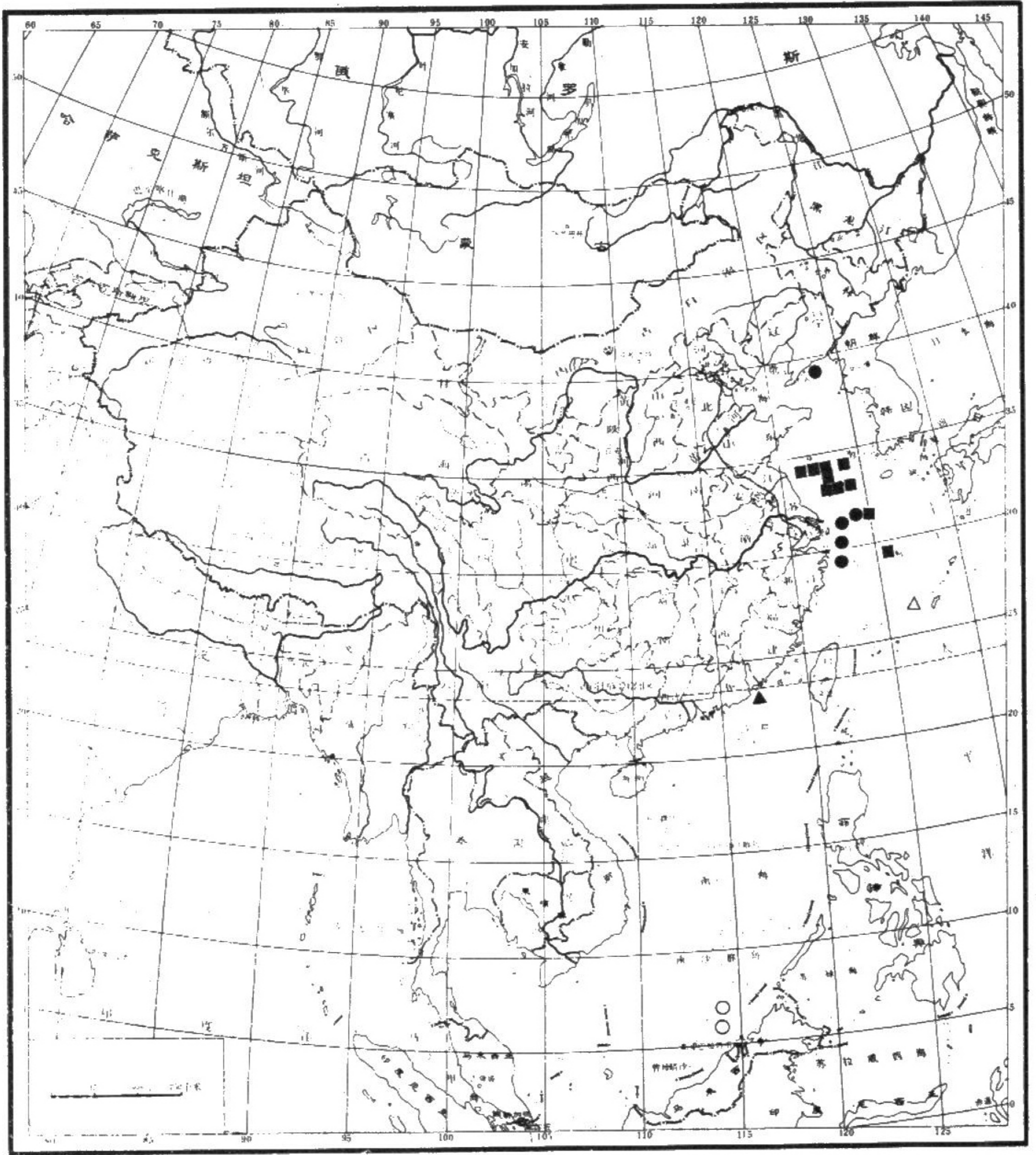


图 13 矩蛭螂 *Acharax johnsoni* (○); 日本矩蛭螂 *A. japonica* (▲); 小胡桃蛤 *Nucula* (*Nucula*). *paulula* (●); 伊豆胡桃蛤 *N. (Lamellinucula) izushotoensis* (△); 东京胡桃蛤 *N. (L.) tokyoensis* (■)。



长, 呈黄色, 其着带板指向前缘, 但很小突出于铰合部的内缘。

标本测量(mm)	壳长	壳高	壳宽
	15.9	12.8	9.0

标本采集地 东海冲绳海槽 (图 13), 水深为 2000—2150m 的软泥底, 1978 年 6 月 10 日 1 个标本。

地理分布 日本伊豆诸岛水域, 东海。

生态习性 为深水种, 仅发现于东海和日本南部, 垂直分布为 1940—2800m。

### 东京胡桃蛤 *Nucula (Lamellinucula) tokyoensis* Yokoyama, 1920 (图 14)

*Nucula tokyoensis* Yokoyama, 1920, *Jour. Coll. Sci. Imp. Univ. Tokyo* 39 (6): 181, Pl. 19, Fig. 10, 11.

*Nucula (Lamellinucula) tokyoensis* Yokoyama, Habe, 1958, *Publ. Seto Mar. Biol. Lab.* 6 (3): 242, Pl. 11, Fig. 10.

*Nucula (Lamellinucula) tokyoensis* Yokoyama, Habe, 1961, *Illustr. Shells Jap.* 2: 107, Pl. 48, Fig. 3.

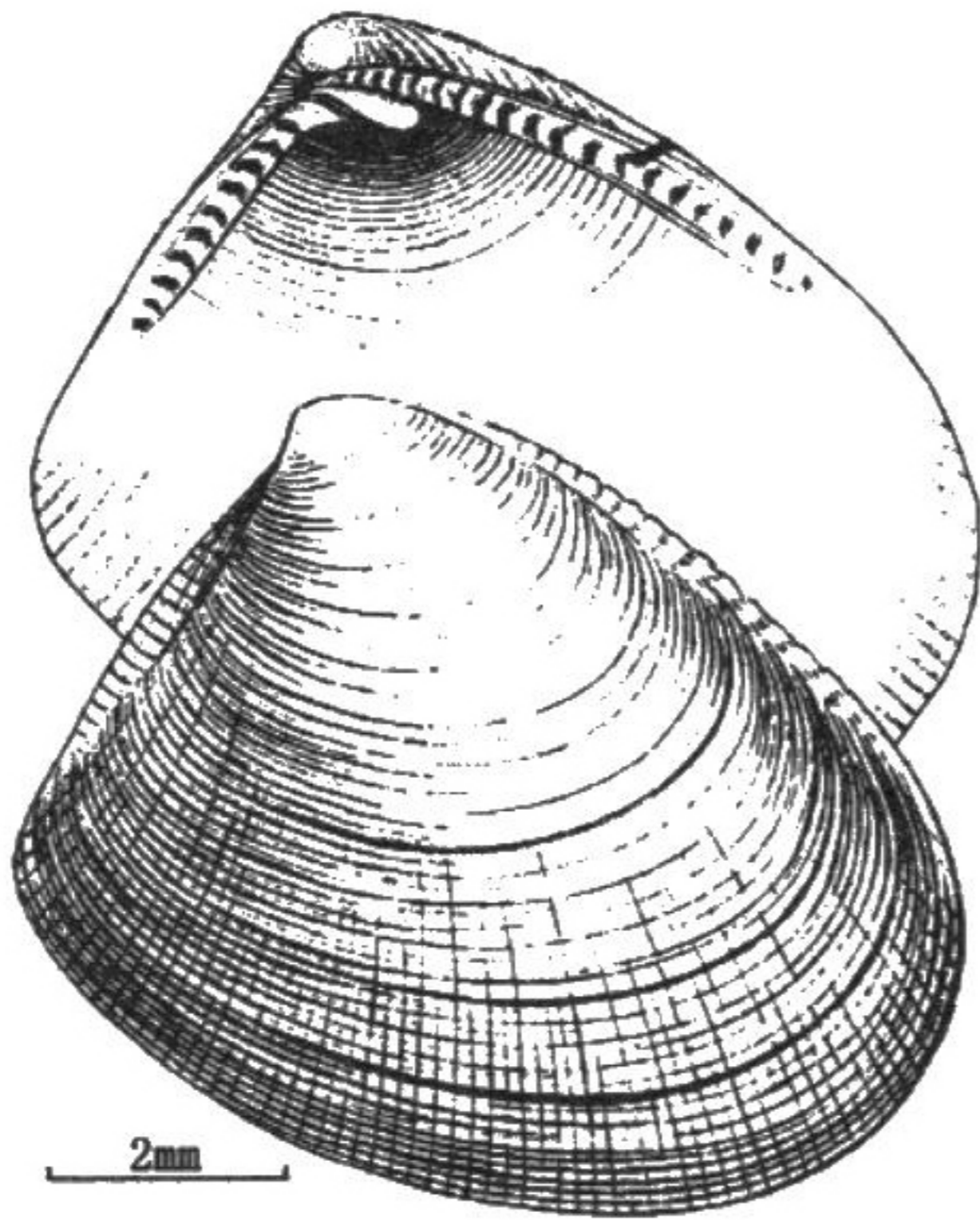


图 14 东京胡桃蛤 *Nucula (Lamellinucula) tokyoensis* Yokoyama

*Nucula (Lamellinucula) tokyoensis* Yokoyama, Okutani, 1964, *Venus* 23 (2): 82, Fig. 3.

*Lamellinucula tokyoensis* (Yokoyama), Okutani, 1966, *Bull. Tokai Reg. Fish. Res. Lab.* 46: 4.

*Lamellinucula tokyoensis* (Yokoyama), Habe, 1977, *Syst. Moll. Bi. Sca.* 1977: 15, Pl. 2, Fig. 3.

*Nucula (Lamellinucula) tokyoensis* Yokoyama, Xu, 1984, *Studia Mar. Sinica* 22: 179, Pl. 1, Fig. 8.

*Nucula (Lamellinucula) tokyoensis* Yokoyama, Qi et al., 1989, *Moll. Huang. Bohai Sea* 1989: 150, Text-fig. 16.

贝壳小型, 比较坚厚, 两壳略膨胀; 壳顶突出, 胚壳小, 其颜色较淡; 前背缘长, 微凸, 前端略尖, 后端近截形; 壳皮淡黄色, 无皱纹; 放射线弱, 同心线较粗壮, 两者相交处, 形成低矮、不甚明显的结节; 小月面细长, 楕面心脏形, 两者的表面具有更粗壮的同心肋, 可同壳表面的其他部分容易的区别开来。

壳内面具珍珠层, 前肌痕桃形, 后肌痕圆形, 内腹缘具齿状缺刻; 铰合部较坚厚,